

Sie fragen – wir antworten

In dieser Rubrik finden Sie Antworten auf Ihre Fragen rund um die IT. Mailen Sie uns Ihre Fragen mit dem Betreff «Sysdata hilft» an mpluess@sysdata.ch. Unsere kompetenten Partner bei dieser Serie sind die Spezialisten der Firma in4U (www.in4u.ch).

? Wie finde ich gespeicherte Nutzer- und Kennwortinformationen?

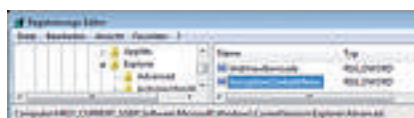
Die gespeicherten Nutzer- und Kennwortkombinationen lassen sich folgendermassen aufrufen:
rundll32 keymgr.dll,KRShowKeyMgr

? Wie kann ich die Verschlüsselung/Entschlüsselung im Explorer hinzufügen?

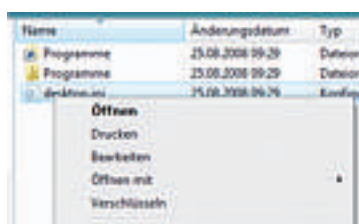
Wenn Sie die Vista-Verschlüsselungs- bzw. Entschlüsselungsfunktion nutzen bzw. zukünftig einsetzen möchten, so könnte dieser Beitrag interessant für Sie sein. Hier wird nachfolgend beschrieben, wie Sie die Verschlüsselungs- bzw. Entschlüsselungsfunktion in das Kontextmenü des Explorers (rechte Maustaste) einfügen können.

- Rufen Sie dazu den Registry-Editor wie folgt auf:
 - Windows-Taste + «R»
 - REGEDIT
 - OK
- Wechseln Sie zum Schlüssel:
HKEY_CURRENT_USER\Software\Microsoft\Windows\CurrentVersion\Explorer\Advanced
- Legen Sie hier nun ein neuen DWORD-32-Bit-Wert an mit dem Namen

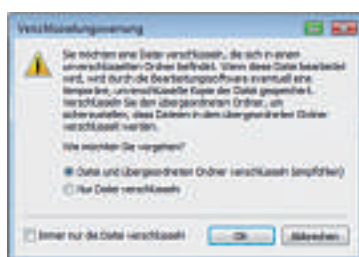
«EncryptionContextMenu» und weisen Sie diesem Wert eine 1 zu.



- Nach der Änderung stehen die neuen Funktionen sofort zur Verfügung:



- Wenn Sie nun «Verschlüsseln» wählen, so erscheint folgende Meldung:



«Sie möchten eine Datei verschlüsseln, die sich in einem unverschlüsselten Ordner befindet. Wenn diese Datei bearbeitet wird, wird durch die Bearbeitungssoftware eventuell eine temporäre, unverschlüsselte Kopie der Datei gespeichert. Verschlüsseln Sie den übergeordneten Ordner, um sicherzustellen, dass Dateien in dem übergeordneten Ordner verschlüsselt werden.»

- Beantworten Sie diese Fragen entsprechend Ihren Wünschen.

Auf diese Art und Weise verschlüsselte Dateien und Ordner können Sie mit der

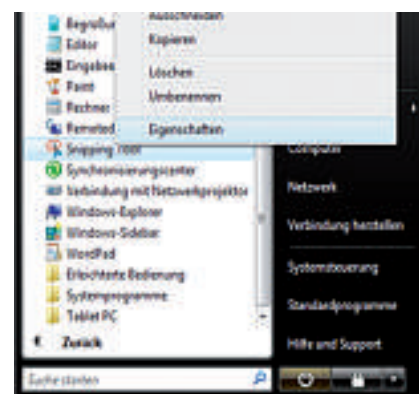
«Entschlüsselungs»-Funktion entsprechend wieder entschlüsseln.

? Wie kann ich Tastenkombinationen unter Vista einrichten?

Oftmals hat man den Wunsch, einen sehr schnellen Zugriff auf bestimmte Programme zu haben, wie z. B. auf das Snipping-Tool unter Vista.

Um dieses Tool zu starten, müssen Sie normalerweise über Start, alle Programme, Zubehör und Snipping-Tool gehen. Dies ist umständlich und dauert in der Regel zu lange. Sie können dem Programm aber auch einfach eine bestimmte Tastenkombination zuweisen, mit der Sie das Programm dann einfach per Tastendruck aufrufen können. Wir beschreiben nachfolgend kurz, wie das funktioniert:

- Suchen Sie das Programm zunächst im Zubehör-Menü und drücken Sie dann die rechte Maustaste. Danach klicken Sie Eigenschaften an.



- Danach öffnet sich das Eigenschaftsfenster des Snipping-Tools, wie Sie auf nachfolgendem Bild erkennen können.

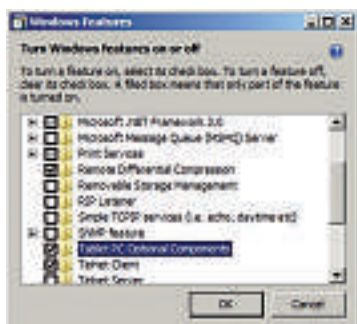


- Wie Sie sehen, gibt es da den Punkt «Tastenkombination». Klicken Sie dort hinein und legen Sie die Tastenkombination fest, wie schnell Sie das Programm starten möchten.
- Nachdem Sie dann abschliessend auf OK geklickt haben, steht Ihnen der Schnellstart für das Programm auch sofort zur Verfügung. Einfach die gewählte Tastenkombination drücken (in diesem Fall ALT+F12) und das Snipping-Tool wird gestartet.

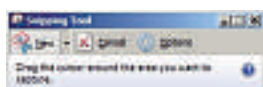
Dieses funktioniert natürlich auch mit allen anderen Windows-Programmen.

? Wie kann man unter Windows Vista Screenshots einfacher aufnehmen?

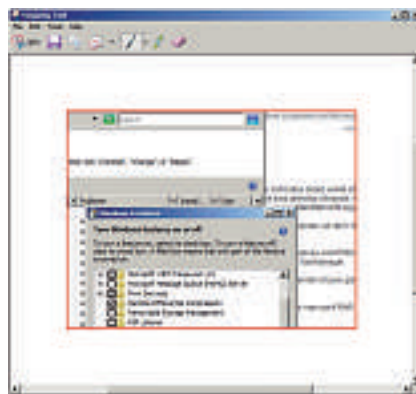
! Windows Vista liefert ein Tool mit dem Namen «Snipping-Tool» mit. Hinter diesem Tool versteckt sich ein Screenshot-Tool, mit dem man auf einfache Weise Bildschirmbereiche aufnehmen kann. Das Tool befindet sich im Startmenü/Zubehör. Ist das Tool nirgends zu finden, so muss es eventuell nachinstalliert werden.



Das Snipping-Tool sieht wie folgt aus:



Klickt man nun auf «New» und wählt einen Bereich aus, wird dieser im nachfolgenden Fenster angezeigt. Dieses Bild kann nun weiterverwendet werden.



Nebst dem Snipping-Tool gibt es auch weitere kostenpflichtige Tools wie z. B. Snagit oder kostenfreie Tools wie Greenshot.

? Wie kann ich nicht angeschlossene, unkonfigurierte Geräte in der Systemsteuerung «sichtbar machen»?

! Start > Ausführen > cmd -> set devmgr_show_nonpresent_devices = 1
Integrierte ZIP-Funktion deaktivieren

? Wie lässt sich die ZIP-Funktion ausschalten?

! Windows XP bietet die Möglichkeit, Archive zu bearbeiten, ohne dass ein zusätzliches Programm wie z.B. WinZip eingesetzt werden muss. Auf langsameren Rechnern erweist sich die integrierte ZIP-Funktion jedoch als Performance-Bremse. Start > Ausführen > regsvr32 /u zipfldr.dll deaktiviert die Funktion. Start > Ausführen > regsvr32 zipfldr.dll aktiviert die Funktion. Hinweis: Anschliessend einen Neustart durchführen.

? Ich kann eine Datei nicht löschen. Windows meldet immer: Datei kann nicht gelöscht werden: «Die Datei wird von einer anderen Person bzw. einem anderen Programm verwendet. Schliessen Sie alle Programme, die die Datei eventuell verwenden könnten und wiederholen Sie den Vorgang.»

! Sicherstellen, dass die Datei nicht verwendet wird. In manchen Fällen hilft es, eine leere Textdatei mithilfe des Editors zu erstellen und diese unter einem beliebigen Dateinamen im gleichen Verzeichnis wie die zu löschende Datei abzuspeichern. Anschliessend werden die zu löschende Datei und die leere Textdatei gleichzeitig markiert und dann gleichzeitig gelöscht (Papierkorb

verschieben oder die Entfernen-Taste drücken). Sollte dies nicht helfen, versuchen, im abgesicherten Modus mit der Eingabeaufforderung (beim Booten F8 drücken und entsprechenden Eintrag auswählen) zu starten. Nach der Anmeldung als Admin wird die Datei mit dem Befehl: del /f LW:\Pfad\Dateiname.xyz (LW: Laufwerk, auf dem sich die Datei befindet, z. B. C, Pfad: Ordnername, z. B. Bilder, Dateiname.xyz: der Name der zu löschenden Datei mit der Endung xyz, z. B. Foto1.jpg) gelöscht.

? Gibt es eine Möglichkeit, Webseiten, welche für den Internet-Explorer optimiert sind, im Firefox richtig darstellen zu lassen?

! Ja. Für den Mozilla Firefox gibt es ein Add-on mit dem Namen «IE Tab». Mit diesem Add-on können Seiten mit dem Renderengine vom Internet Explorer geöffnet werden. Um das Add-on zu installieren, geben Sie im Firefox den folgenden Link ein und folgen Sie den Anweisungen. <https://addons.mozilla.org/de/firefox/downloads/latest/1419/platform:5/addon-1419-latest.xpi?src=addondetail> Die Installation ist erst mit einem Neustart vom Firefox abgeschlossen. Beim nächsten Start erscheint unten rechts in der Ecke ein Firefox-Symbol (hier im Bild mit einem roten Pfeil gekennzeichnet).



Klickt man mit der rechten Maustaste auf dieses Symbol, so wechselt man in die Internet-Explorer-Ansicht und das Symbol sieht dann wie folgt aus:



Mit einem Rechtsklick auf das Symbol kann man z. B. einstellen, welche Seiten standardmässig mit der Internet-Explorer-Ansicht geöffnet werden sollen.

